

FULGUREX-News

Die Triebwagen der ASD (Aigle-Sépey-Diablerets) in der Spur H0m

NEU: Auslieferung gegen Ende Frühling 2020

Aktueller Reservationsstand der Modelle per 31.8.2019

Set no 7: BCFe 4/4 no 3, altes ASD Logo, blau/grau/beige, mit Wagen "K" no 41, grau
noch 10 sets reservierbar

Set no 8: ABFe 4/4 no 11, altes ASD-Logo, blau/grau/beige, mit Wagen "L" no 71,
grau noch 11 sets reservierbar

Set no 9: ABFe 4/4 no 11, neues ASD-Logo, blau/grau/beige, mit Wagen "M" no 107, rot
noch 4 sets reservierbar

Set no 10: ABFe 4/4 no 11, neues ASD-Logo, blau/grau/beige, mit Wagen "K" no 44, rot
noch 11 sets reservierbar

Art. 1200 ASD Güterwagen Typ "K" no 43, altes ASD-Logo, grau/schwarz
noch 2 Wagen reservierbar

Art. 1200/1 ASD Güterwagen Typ "K" no 42, neues ASD-Logo, ALU-Türen, rot/schwarz
noch 3 Wagen reservierbar

Art. 1201 ASD Güterwagen Typ "L" no 74, altes ASD-Logo, grau/schwarz
noch 4 Wagen reservierbar

Art. 1201/1 ASD Güterwagen Typ "L" no 73, neues ASD-Logo, rot/schwarz
noch 3 Wagen reservierbar

Art. 1202 ASD Güterwagen Typ "M" no 105, altes ASD-Logo,
grau/schwarz noch 2 Wagen reservierbar

Art. 1202/1 ASD Güterwagen Typ "M" no 108, neues ASD-Logo, rot/schwarz
noch 3 Wagen reservierbar

Seit längerem annoncieren wir in unseren Katalogen in der Spur H0m die ASD-Triebfahrzeuge set no. 7 bis 10. Es ist dies die geschichtliche Komplettierung der schon bestehenden und ausgelieferten Triebwagen der Serie ABFe 4/4 no. 1 - 3 (damals erschienen als Set no. 1 bis 6).



Bei diesen neuen bevorstehenden Konstruktionen handelt es sich um den leider nicht mehr existenten Triebwagen BCFe 4/4 no. 3 (ebenfalls als no 3 markiert wie der ABFe 4/4 den wir bereits im set no. 5 und 6 ausgeliefert haben). Der Triebwagen wurde aber später unnummeriert als ABFe 4/4 no. 11.

Bitte beachten Sie den geschichtlichen Auszug untenstehend

FULGUREX hat nun definitiv vor, diesen nachfolgenden Sets no 7 - 10 in 2019 auszuliefern; die Planung und Zeichnung der Modelle ist nun bereits im Gange.

Folgende Modell-Sets stehen zur Auswahl:

ASD Set no 7: ASD BCFe 4/4 no 3 (ex no. 2), grau/blau / crème, altes A.S.D. Logo, ca. 1945, mit gedecktem Güterwagen "K 41" mit Bremser-Plattform, grau

ASD Set no 8: ASD ABFe 4/4 no 11, grau/blau / crème, altes Logo A.S.D., ca. 1958, mit offenem Hochbord Güterwagen "L 71" mit Bremser-Plattform, grau

ASD Set no 9: ASD ABFe 4/4 no 11, grau/blau / crème, neues ASD Logo, ca. 1975, mit offenem Niederbord Güterwagen "M 107" mit Bremser-Plattform, rot

ASD Set no 10: ASD ABFe 4/4 no 11, grau/blau / crème, neues ASD Logo, ca 1984, nach Unfall 1975 neue Kabine no. 1 mit gerundeten Fenster und Fracht-Schiebetüren, mit gedecktem Güterwagen "K 44" mit Bremser-Plattform, rot/braun mit ALU Türen und neuem ASD Logo.

nachträglich können einzelne Güterwagen nachgeordert / reserviert werden. Es stehen die folgenden Wagen zur Auswahl:

ASD 1200: Gedeckter Güterwagen mit Bremser-Plattform "K 43", altes A.S.D. Logo, ca. 1942 - 1968, grau mit schwarzen Profilierung

ASD 1200/1: der gleiche Wagen mit der Nummerierung "K 42", ca. 1970 - 1980, rot/braun mit Alu-Tür, neues ASD Logo

ASD 1201: Offener Hochbordwagen mit Bremser-Plattform "L 74", altes A.S.D. Logo, ca.

1942 - 1968, grau mit schwarzer Profilierung

ASD 1201/1: der gleiche Wagen mit der Nummerierung "L 73", ca. 1970 - 1980, rot/braun, neues ASD Logo

ASD 1202: Offener Niederbordwagen mit Bremser-Plattform "M 105", altes A.S.D. Logo, ca. 1942 - 1968, grau mit schwarzer Profilierung

ASD 1202/1: der gleiche Wagen mit der Nummerierung "M 108", ca. 1970 - 1980, rot/braun, neues ASD Logo

Die Serie (Set's) und die Güterwagen sind natürlich, wie bei FULGUREX üblich, sehr limitiert; ganze 120 Set's werden hergestellt. Von den Wagen werden je 15 Stück produziert.

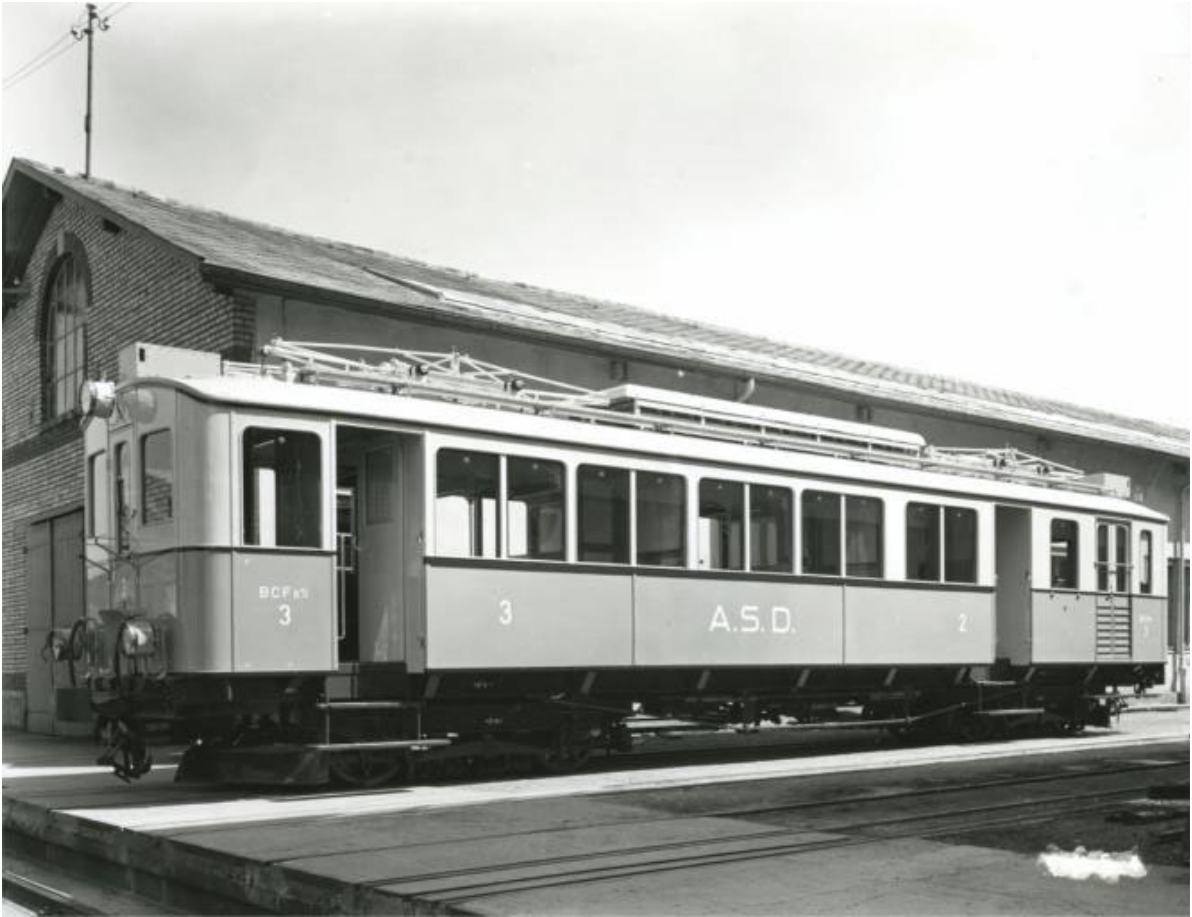


.....hier nun der geschichtliche Auszug dieser Triebwagen:

Der Triebwagen BCFe 4/4 ursprünglich no. 2 wurde von der ASD (Aigle-Sépey-Diablerets Bahnen) ab 1913 in Verkehr genommen. Zu dieser Zeit waren sämtliche Fahrzeuge der ASD in der Farbe "Granatrot" gehalten. Zu dieser Zeit besass die doch recht kleine Bahngesellschaft (Streckenplan von gerademal 22km) 3 Stück dieser Triebwagen BCFe 4/4 und 2 Stück CFZe 4/4 sowie eine stattliche Anzahl von 2-achsigen Personenwagen und Güterwagen (sämtliche mit Bremser-Plattform). Die ASD-Gesellschaft konnte also damals durchaus der MOB Paroli bieten.....

Am Abend des 26 Juni 1940 wurden im Depot Aigle der ASD der Brandalarm ausgelöst. Leider wurde bei dieser grössten Feuerkatastrophe in Aigle das Depot, 3 Triebwagen, 4 Personenwagen und fast das ganze Archiv vernichtet. Unser Triebwagen (Set no 7 bis 10) war glücklicherweise an diesem Abend auf seiner Fahrplan-Tour und von den Flammen verschont geblieben.

Um ein neues ASD-Kapitel einzuleiten, wurden die noch bestehenden Fahrzeuge ab 1941 in den Farben grau/blau mit beigem oberem Bereich gehalten. Unser Triebwagen BCFe 4/4 wurde zur no. 3 und zugleich etwas modernisiert.



ASD BCFe 4/4 no.3, wie in Set no. 7

Das neue Farbkleid gab dem Triebwagen eine für damals helle und elegante Linie im Stile von Art-Deco.

Der Frachtraum besass noch "ventilierte" Türen (noch keine Schiebetüren). Der Wagen war aufgeteilt in die Klassen 2 und 3. Der Führerstand no. 1 ist vor dem Frachtraum.



Ansicht zu Führerstand no. 1 (Fahrzeug in Aufarbeitung mit noch nicht betriebsbarem Panto)

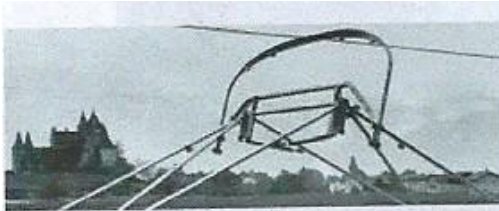
Die Fenster des Wagens sind noch in eckiger Form gehalten. 1948 wurde der Triebwagen unnummeriert zu ABFe 4/4 no. 11, dies vorallem, weil bereits ein Triebwagen, der von der SWS und BBC als Ersatz der verbrannten Wagen geliefert wurde, als no. 3 immatrikuliert war. (Es ist das Fahrzeug, das bereits mit den Set's no 5 und 6 ausgeliefert wurde).



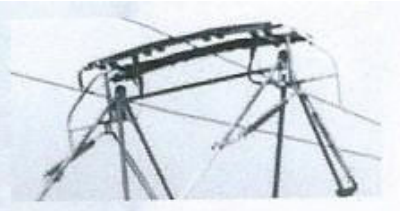
www.asd1914.com photo J.-L. Rochaix

ASD ABFe 4/4 no. 11 (mit altem A.S.D. Logo) wie in Set no. 8 und 9 (Set no. 9 mit neuem ASD Logo)

Der Wagen ist jetzt in der 1. und 2. Klasse unterteilt. Die Stromabnahme des Pantos wurde ebenfalls modernisiert (Schleifstück)

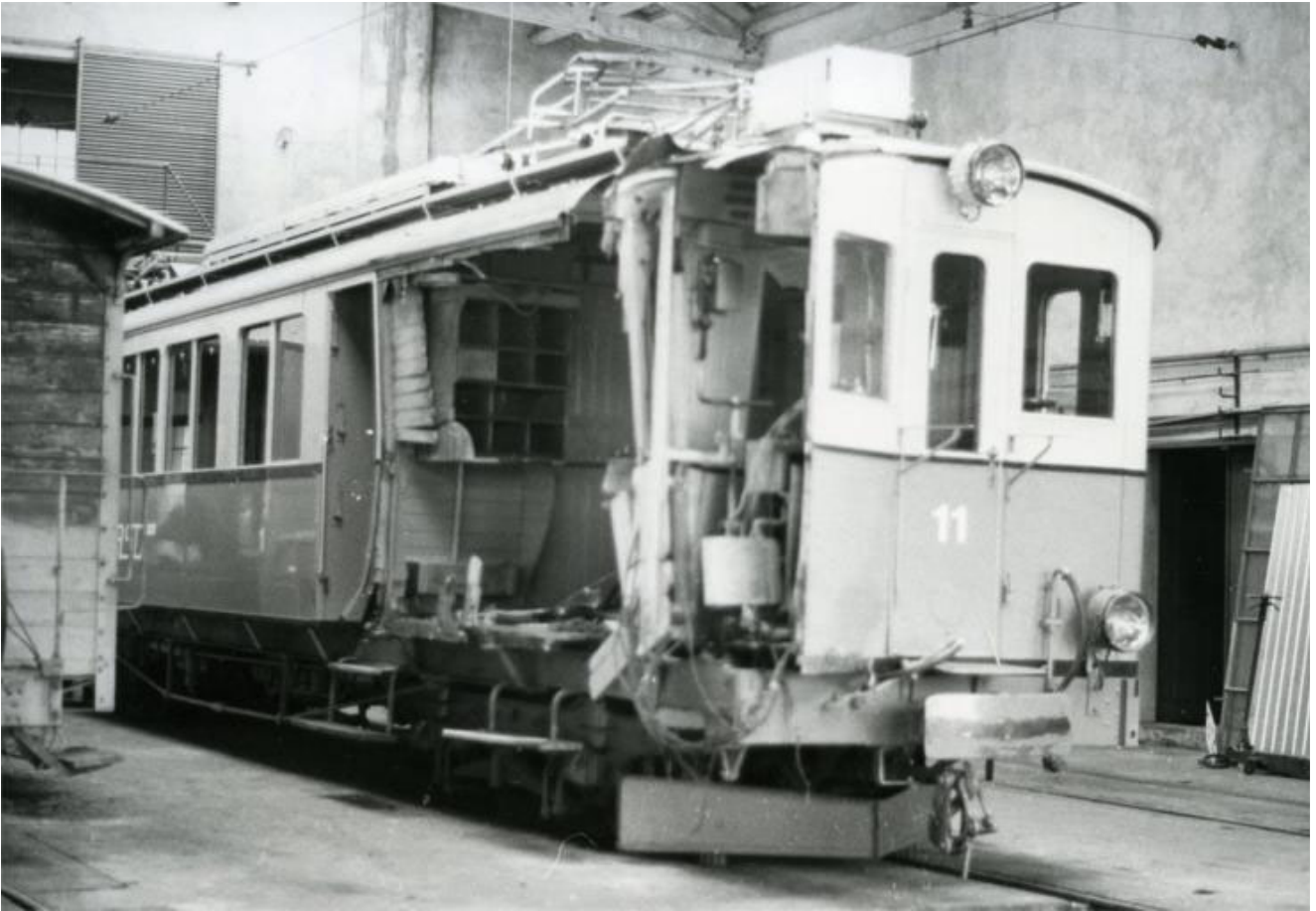


ASD alter Panto (Schleifstück)



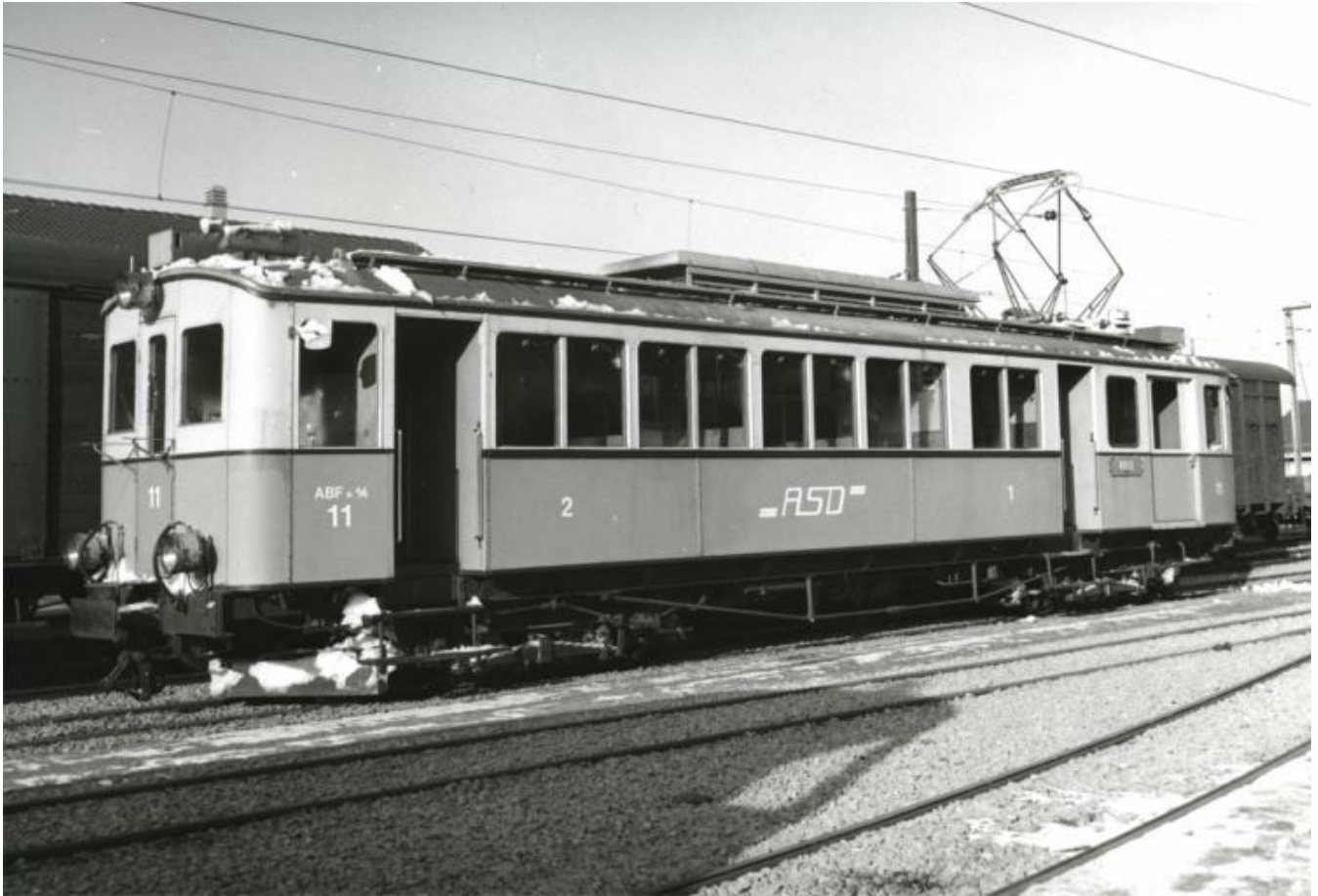
ASD neuer Panto (Schleifstück)

Ab 1975 wurde das neue ASD Logo eingeführt. Ebenfalls im Jahre 1975 erwischte es diesmal doch noch den Triebwagen no.11; er wurde in einen schweren Unfall mit einem Lastwagen verwickelt, erneut ein schwarzes Moment in der ASD Geschichte. Dieser Unfall erfolgte bei einem ungesicherten Bahnübergang. Noch heute führt übrigens ein Teil der ASD-Strecke (bei Aigle) mittig auf der stark befahrenen Hauptstrasse.....



Der verunfallte Triebwagen ABFe 4/4 no 11 im Depot in Aigle

Trotz der starken Beschädigung am Frachtraum und der Kabine no. 1 wurde der Triebwagen wieder neu aufgebaut. Der Führerstand no. 1 erhielt jetzt abgerundete Frontfenster, zugleich wurden sämtliche Türen durch Schiebetüren ersetzt. Zur Sicherheit wurden zudem noch aussen angeetzte Rückspiegel montiert.



Der wieder neu aufgebaute Triebwagen mit Schiebetür am Frachtraum und neuem ASD-Logo; wie in Set no. 10

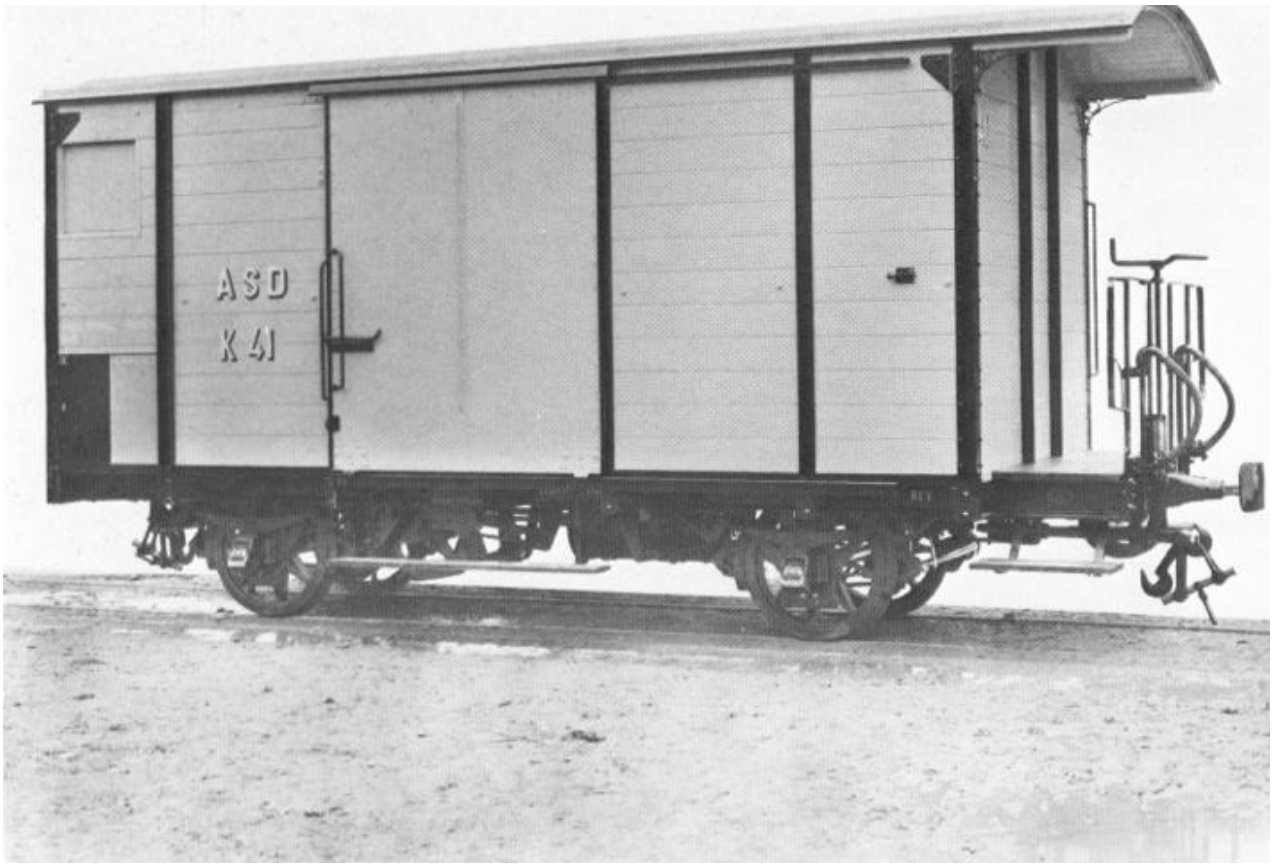
Auf dem obenstehenden Bild sieht man den Neuaufbau des Triebwagens, jetzt mit grosser Schiebetür am Frachtraum. Die Kabine no. 2 behält die rechteckigen Frontfenster. Auf dem unteren Bild, die Frontansicht des neu aufgebauten Führerstandes, sieht man die abgerundeten Frontfenster mit den beidseitigen Schiebetüren.



ASD ABFe 4/4 no. 11 in seiner letzten Version (Neuaufbau nach dem Unfall in 1975)

Der Triebwagen ABFe 4/4 no. 11 stand noch bis 1989 im Dienst. Infolge immer zunehmenden Alterserscheinungen (stark belastete Motoren, Transformatoren, etc.) wurde der Wagen nach 76 Jahren Dienstzeit abgebrochen. Heute muss man sagen, dass dies leider ein Fehlentscheid war und dieses Fahrzeug als "Historisches Fahrzeug" hätte erhalten werden sollen.

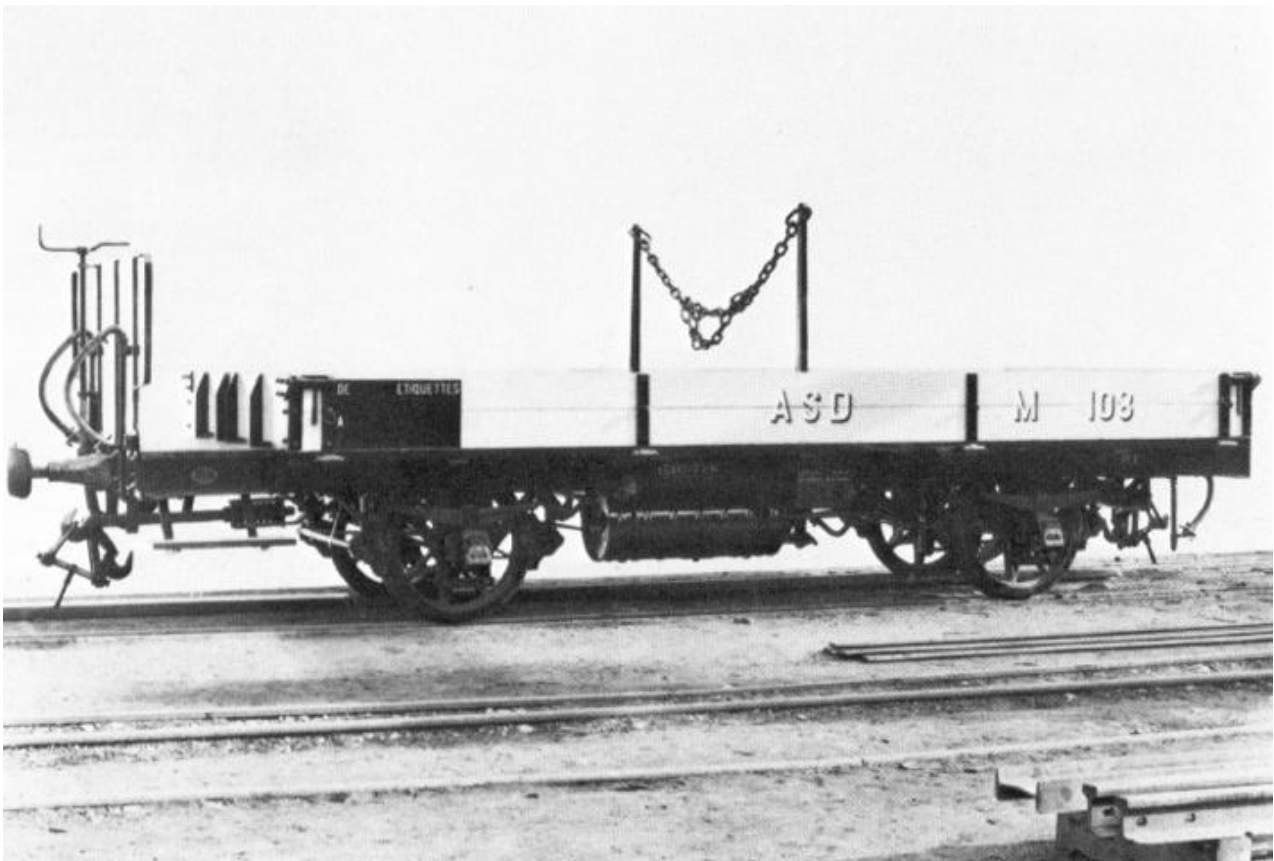
Die ASD besitzt auch Total 12 Güterwagen, aufgeteilt auf drei Serien. Es sind dies der Typ "K" (gedeckter Güterwagen), Typ "L" (offener Hochbord Güterwagen) und den Typ "M" (offener Niederbord Güterwagen). Alle diese Güterwagen sind mit der "Bremser-Plattform" versehen und haben das selbe Chassis und Räder. Die Ursprungsfarbe dieser Güterwagen war grau mit abgesetzten Profilen in schwarz. In den 70iger Jahren wurde diese Wagen in braun/rot umlackiert und die "K"-Serie erhielt Aluminiumschiebetüren.



ASD Güterwagen Typ "K" (Foto Wagen in grau mit schwarzer Profilierung)



ASD Güterwagen Typ "L" (Foto Wagen in grau mit schwarzer Profilierung)



ASD Güterwagen Typ "M" (Foto Wagen in grau mit schwarzer Profilierung)

Die Modelle sind wie üblich in Messing und in Handarbeit aufgebaut. Die Triebwagen sind mit ESU-Decoder versehen und sind auf das Schienenmaterial von BEMO ausgerichtet. Eine perfekte Stromabnahme garantiert ebenso perfekte Fahreigenschaften. Wir bemühen uns auch, dass mit dem Modell der engstmögliche Radius befahren werden kann. Wir sind uns sicher, dass auch dieses Modell ein besonderes Sammlerstück unter den Schmalspurfahrzeugen geben wird.

Im Anhang finden Sie das Reservationsformular für die Set's und sowohl auch für die Güterwagen.

Die Reservations sind im Gange und werden gerne noch entgegen genommen

Für etwaige Fragen betreffend Reservation, Modelle, etc. stehen wir Ihnen natürlich gerne zur Verfügung.



ASD ABFe 4/4 no 11 mit neuem ASD-Logo

Mit besten Modellbahnergrüssen,

FULGUREX Sarl,
Ch. du Reposoir 16
CH-1002 Lausanne / Schweiz
Tel. **41 21 601 45 92
FAX **41 21 601 45 94
mail: fulgurex.sa@bluewin.ch
web: www.fulgurex.ch